

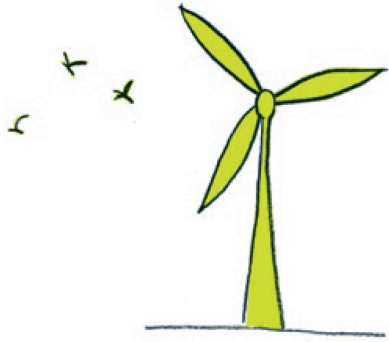
CENTRE
D'ÉCOLOGIE
URBAINE DE
MONTREAL

owen a. rose architecte, ^{pa}LEED

atelier

TAU
TEM

architecture lieux réflexion



CENTRE
D'ÉCOLOGIE
URBAINE DE
MONTREAL

**aménagement urbain durable
+ participation citoyenne**

informer

FREEFOOT
URBANITE

proposer

**mettre en
application**

**PROLOGUE
URBAN**

**aménagement urbain durable
+ participation citoyenne**

informer

proposer

mettre en application

PROLOGUE
URBANISME

l'écologie sociale

aménagement urbain durable
+ participation citoyenne

informer

proposer

mettre en application

idées → mise en action → expertise →



parler du **bien commun** et
réaliser des **projets novateurs**



CENTRE D'ÉCOLOGIE URBAINE DE MONTRÉAL

3516, Mont
tél. :
www

COMMUNIQUÉ

**Plan de déplacement urbain
Réaction du Centre d'écologie**

Montréal, le 6 octobre 2008. La sécurité urbaine et de la circulation, la grande majorité des recommandations du document de consultation du Centre d'écologie urbaine de Montréal, à titre d'exemple, d'aménagement global de l'arrondissement, des souhaits de la population et des représentants de l'arrondissement. Les recommandations nous semblent également soumises à la Commission.

Il nous reste maintenant à attendre que les recommandations soient par la suite prises en compte dans le développement durable de la ville ou ont été fortement étudiés et financés par le peu d'information fournie dans les budgets disponibles.

Le Centre d'écologie urbaine de Montréal a préparé un rapport de la CSUC :

- La reconnaissance de la réduction des déplacements.
- Les recommandations d'enrichissement du territoire à considérer, à long terme.
- La forte incitation de la ville à montrer l'aménagement de nos milieux de vie et la planification de nos espaces.

- La recommandation de faire appliquer sans délai la réglementation interdisant de stationner à moins de 5 mètres d'une intersection (p. 27), ce qui contribuerait fortement à accroître la sécurisation des intersections pour les piétons et les cyclistes.
- La volonté d'inclure dans le PDU des cibles intermédiaires pour les actions à court terme et des indicateurs et un mécanisme participatif de reddition de compte annuel.

Source :
Owen R
Centre d
3516, Avenue du Par
514.282.8378

CENTRE D'ÉCOLOGIE URBAINE DE MONTRÉAL

3516, Mont
tél. :
www

LA RUE NOTRE-DAME :

Montréal, le 13 avril 2008. Le gouvernement du Québec a adopté le Plan de déplacement urbain de la région de Montréal. Ce plan vise à accroître la contribution de la région de Montréal à la réduction des émissions de gaz à effet de serre. Les études dans les secteurs d'accidents démontrent que les études de planification sont principalement la cause de la hausse des accidents, en particulier sur les routes à double sens à double file. Les études de planification ramènent plutôt à 50%.

Pourtant, les experts recommandent de fonder sur une :
En fait, la dégradation des milieux urbains est le résultat d'une volonté de la part de l'administration de profiter des milieux urbains.

Le Centre d'écologie urbaine de Montréal a préparé un rapport de la CSUC :

Élus :

L'enjeu est de faire passer l'écologie urbaine de la théorie à la pratique. Le Centre d'écologie urbaine de Montréal a préparé un rapport de la CSUC :

Date du dépôt : 6 juin 2008

CENTRE D'ÉCOLOGIE URBAINE DE MONTRÉAL

TRANSPORT DURABLE

Par Luc Rabouin, Coordonnateur du Centre d'écologie urbaine de Montréal. Le Centre d'écologie urbaine de Montréal a adopté le 11 juin par le conseil d'administration le Plan de déplacement urbain de la région de Montréal. Ce plan vise à accroître la contribution de la région de Montréal à la réduction des émissions de gaz à effet de serre.

Libérez-nous du trafic !
Au même moment que le Centre d'écologie urbaine de Montréal a adopté le Plan de déplacement urbain de la région de Montréal, le Centre d'écologie urbaine de Montréal a également adopté le Plan de déplacement urbain de la région de Montréal. Ce plan vise à accroître la contribution de la région de Montréal à la réduction des émissions de gaz à effet de serre.

Les projets de transport durable de la région de Montréal ont été étudiés dans le cadre du Bilan 2007 de la région de Montréal. Ce bilan a permis de constater que le transport durable est encore en retard par rapport à la population.

**Consultation publique :
Plan de déplacement urbain du Plateau-Mont-Royal
12 juin 2008**

MEMOIRE PRESENTE PAR :

CENTRE D'ÉCOLOGIE URBAINE DE MONTRÉAL

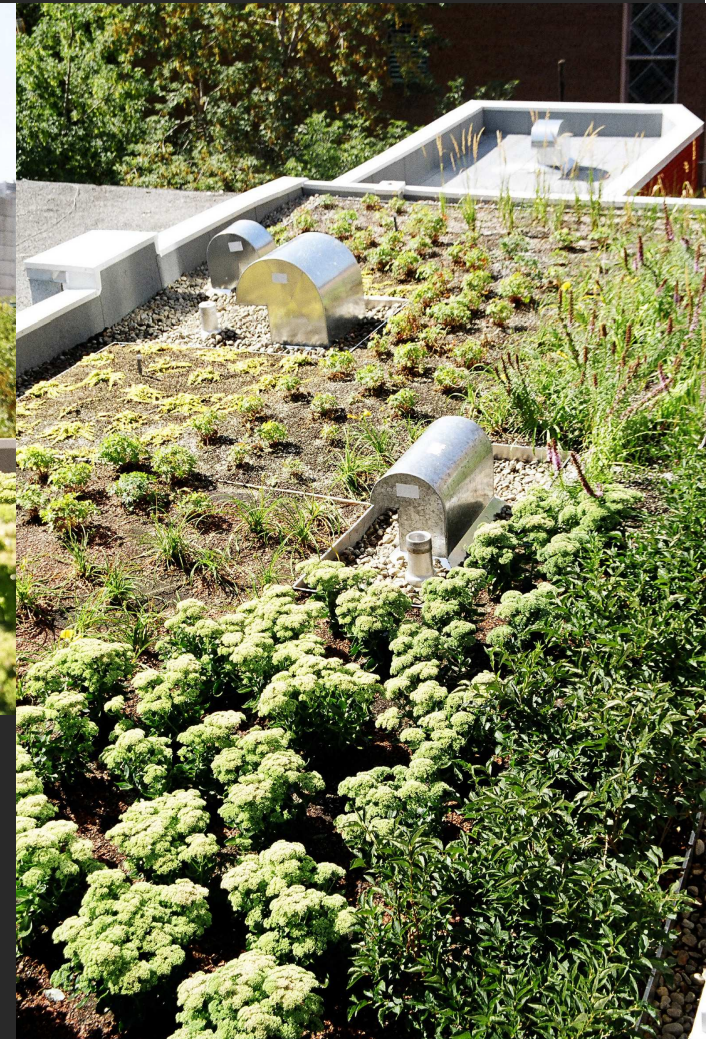
3516 avenue du Parc,
Montréal, Québec, H2X 2H7
514-282-8378

LES PERSONNES AU CŒUR DU TRANSPORT DURABLE





toitures vertes



Projet-pilote de toit vert
Centre d'écologie urbaine de Montréal

2005



toitures vertes

Toitures vertes à la Montréalaise



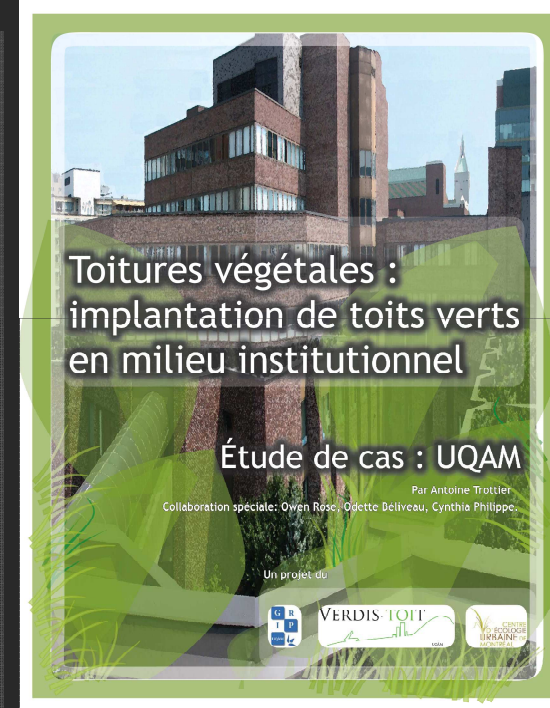
Centre d'écologie urbaine
 Rapport de recherche sur l'implantation des toits verts à Montréal (2^e impression)
 Par Maude Landreville
 Avec collaboration spéciale de Owen Rose

Projet-pilote de toit vert





Centre d'écologie urbaine
 Démarche d'une construction écologique
 Par Jacqui Nerenberg
 Avec collaboration spéciale de Xavier Laplace et Owen Rose

Toitures végétales : implantation de toits verts en milieu institutionnel



Étude de cas : UQAM
 Par Antoine Trottier
 Collaboration spéciale: Owen Rose, Odette Déliveau, Cynthia Philippe

Un projet du



2005
 2006
 2008



îlots de fraîcheur



Friperie des petits frères, Plateau Mont-Royal

2009

MON TOIT



SUPPORT POUR VÉLOS
Les poteaux métalliques en forme de P, idéaux pour y attacher des vélos, sont en réalité d'anciens supports de tablettes, utilisés en usine. Légèrement modifiés, repeints et fixés à la verticale au sol, ils jouent bien leur nouveau rôle.

TOIT VERT
Le toit de l'abri pour vélos fait office de laboratoire pour le Centre d'écologie urbaine. On y trouve quatre types de revêtements de toits verts. L'organisme surveille de près la résistance de chacun à l'hiver, et présentera volontiers ces différents types de cultures aux citoyens curieux.

ABRI POUR VÉLOS
« Acheter une nouvelle feuille de bois pressé, ce n'est pas la fin du monde, mais même ça, nous ne voulions pas le faire », raconte Emmanuel Blain-Congrove, un des artisans du projet. L'équipe d'écologistes a utilisé du bois tiré des éco-centres ou encore de cours de rebuts pour construire cet abri. En regardant sous le toit, la mosaïque de morceaux de bois est visible, mais de l'extérieur on jurerait qu'il s'agit de bois neuf.

BARIL DE RÉCUPÉRATION DES EAUX DE PLUIE
Offert dans des boutiques spécialisées, comme la Coop la Maison verte, ce baril se bricole à la maison, ce baril sous la gouttière accumule l'eau de pluie. Les propriétaires utilisent cette eau pour arroser les plantes.

BAC À COMPOST
Ce grand bac à compost compte plusieurs compartiments. L'un d'eux contient les feuilles mortes, essentielles à un compost sain.

STATIONNEMENT
Seules les voitures du service Communauté peuvent se garer dans la cour.

PAVÉ VÉGÉTAL
Faites de polyéthylène de haute densité, ces alvéoles permettent à la végétation de pousser, mais en protègent les racines si un véhicule y passe. Lan prochain, cet espace de stationnement sera donc entièrement couvert de verdure.
Infos sur ce pavé : www.greeninnovations.ca

PAVÉS RÉUTILISÉS
Les artisans du jardin ont trouvé une centaine de pavés dans un éco-centre. « On n'avait pas le choix de la couleur ni du nombre, mais on a réussi à en faire quelque chose de beau », raconte Luc Rabouin, coordonnateur du Centre d'écologie urbaine.

BANCS RÉUTILISÉS
Ces bancs appartenaient à l'origine au C.N. Récupérés dans une vieille gare, ils occupent maintenant une place centrale dans ce jardin.

TERRE RÉUTILISÉE
Le Centre d'écologie urbaine de Montréal a même réutilisé la terre qui se trouvait sur place pour les plates-bandes. En révélant le terrain, les écologistes n'ont pas eu à acheter de nouveaux sacs. « La terre de surface, riche en nutriments, est le fruit de nombreuses années de décomposition d'organismes », explique M. Blain-Congrove. Ce n'est pas renouvelable instantanément, alors autant prendre soin de cette ressource. »

PHOTO ALAIN ROBERGE, LA PRESSE

Cour écolo : il n'est jamais trop tôt

Réaliser un jardin urbain parfait d'un point de vue écologique. Voilà le défi que s'est donné un groupe de Montréalais cet été. Après des mois de travail, alors que les premières feuilles jonchent la toute nouvelle cour, les écologistes disent enfin mission accomplie. Ils ont fait du jardin du Centre d'écologie urbaine de Montréal un véritable exemple de recyclage et de récupération de matériaux. Et en plus, précisent-ils, c'est beau. Voici quelques idées pour un jardin original, et on ne peut plus vert.

ISABELLE AUDET
« Avant qu'on se mette au travail, c'était épouvantable ici. Il y avait une grosse butte de terre, un stationnement de béton et un bac à compost inefficace. Ce n'était pas très chic », raconte Luc Rabouin, coordonnateur du Centre d'écologie urbaine de Montréal.
Pour un organisme destiné à la promotion de l'environnement et du développement durable, la situation n'avait rien de très confortable. Il a donc formé un groupe pour réfléchir à la question, et mettre au point l'idée d'un jardin parfait.
« Cet été, l'équipe est passée à l'action, avec à sa tête Emmanuel Blain-Congrove, propriétaire d'une des maisons les plus vertes d'Amérique. « Un jardin écologique n'a rien de bien secret ni très cher », explique le consultant. « Il faut seulement accepter de modifier le projet en cours de route, en fonction

des matériaux que l'on trouve dans les cours de rébus. »
C'est ainsi que des morceaux de tablettes industrielles sont devenus des supports à vélo, et que des restes de béton ont fait la rocaille dans la rocaille. Avec la mousse qui commence à s'installer, l'effet trompeur est plutôt réussi.
Des matériaux recyclés et récupérés ont été, mais beaucoup de verdure aussi. Idéalement, le groupe aimerait que du ciel on ne voit pratiquement que des plantes.
Ainsi, l'abri à vélos présente quatre technologies de toits verts. « C'est une bonne façon pour les propriétaires municipaux de sentir constamment ce que donne chacun de ces systèmes », croit Emmanuel Blain-Congrove.
Les plantes du jardin sont aussi très résistantes et ne demandent presque aucun entretien. « Nous savions que personne au Centre se dirait : tiens, il faut arroser les plan-

tes! » lance en riant Luc Rabouin. Il nous fallait donc des végétaux presque autonomes!
« Notre premier but était de faire une cour qui n'aurait aucun impact sur l'environnement, ajoute M. Blain-Congrove. Mais de façon réaliste, c'est impossible. Même la peinture utilisée sur le bois de l'abri à vélos est passée par des procédés industriels qui laissent des traces. Mais au moins, on a fait notre part : tout ce qui est dans cette cour aura pu finir dans un lieu d'enfouissement. »
Le Centre d'écologie urbaine va d'ailleurs installer sous peu des panneaux un peu partout dans la cour afin d'expliquer la démarche derrière cette transformation. Les passants qui parcourent la rue à l'ouest de l'avenue du Parc (juste au nord de la rue Milvo) sont donc les bienvenus dans le nouveau jardin.

Comment sy prendre?

Les artisans de ce jardin ont mis plusieurs mois à réunir les matériaux usagés pour leur projet. Leurs conseils? Établissez vos besoins, et faites le tour des éco-centres et de quelques centres de rebuts à la recherche de bancs, des pavés et des objets dont vous aurez besoin. Ces endroits sont ouverts au public et les gens y sont habituellement très bas. Il est possible qu'en fonction de la taille des matériaux, vous deviez modifier légèrement vos plans. « C'est une partie du plaisir », lance Emmanuel Blain-Congrove.





îlots de fraîcheur



Terrasse éducative et écologique du Centre d'écologie urbaine de Montréal





SYNTHÈSE SUMMARY

IMAGINE MILTON-PARC:

PLAN DE DÉVELOPPEMENT
DURABLE DU QUARTIER

*A NEIGHBOURHOOD
SUSTAINABILITY PLAN*



2007





RassemblÉCO




 Cet événement est présenté par la
 Section du Québec du Conseil du bâtiment durable
 du Canada et le Centre d'écologie urbaine de Montréal


RassemblÉCO
 8 organisations x 15 images x 20 secondes

en collaboration avec


 Agence de l'efficacité énergétique
 Centre d'écologie urbaine de Montréal
 Coalition énergie et construction durable
 Coalition jeunesse Sierra
 Collectif de recherche en aménagement paysager et
 agriculture urbaine durable (CRAPAUD)
 Conseil du bâtiment durable du Canada
 Section du Québec
 Coopérative Côteau vert
 Société canadienne d'hypothèques et de logement
 (SCHL)




 Cet événement est présenté par la Section du Québec du
 Conseil du bâtiment durable du Canada en collaboration
 avec le Centre d'écologie urbaine de Montréal


RassemblÉCO
 11 organisations x 20 images x 20 secondes

Association québécoise de la maîtrise de l'énergie
 Cataléthique
 Centre d'écologie urbaine de Montréal
 Conseil du bâtiment durable du Canada – Section du Québec
 Conseil régional de l'environnement de Montréal
 Design Montréal
 Direction de la santé publique de Montréal
 Énergie verte Benny Farm
 Équiterre
 Matériaux pour les arts Montréal
 Ordre des architectes du Québec – Mardis verts



**HABITER
UNE VILLE
DURABLE**

UNE EXPOSITION DU CENTRE D'ÉCOLOGIE URBAINE
DE MONTRÉAL ET DE L'ÉCOMUSÉE DU FIER MONDE
DANS LE CADRE DES RENDEZ-VOUS SUR LE
DÉVELOPPEMENT DURABLE JEANNE-MANCE

2009
2010

consommer



se loger



se déplacer



**CENTRE
D'ÉCOLOGIE
URBAINE DE
MONTRÉAL**



THÉMATIQUES

aménagement
urbain

culture

démocratie

économie

environnement

justice sociale,
inclusion et
citoyenneté

2009





LA
PROMENADE JANE 
DE J

Il y a une promenade guidée gratuite dans votre quartier!

2009
2010


CENTRE
D'ÉCOLOGIE
URBAINE DE
MONTRÉAL



Deuxième chance à ne pas manquer!

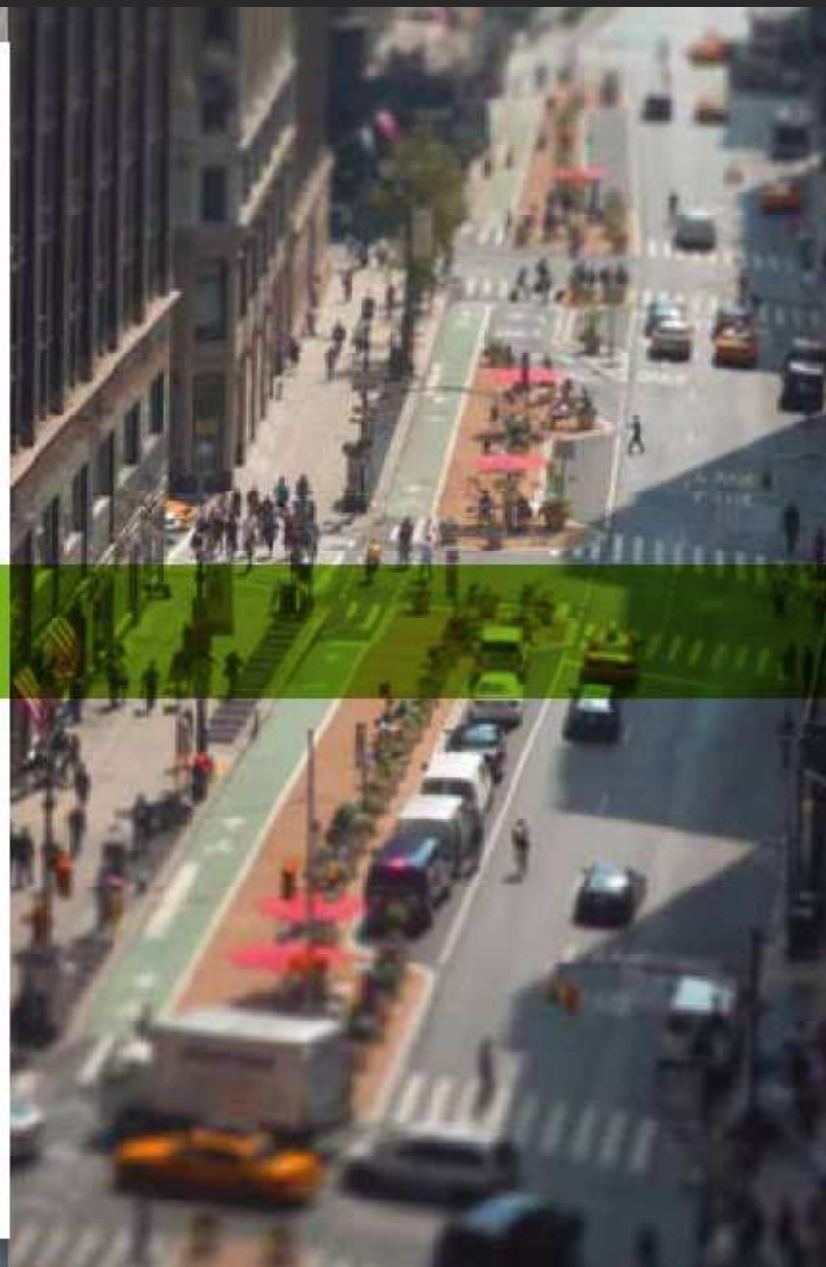
Concevoir les rues comme des espaces publics

Formation professionnelle
1^{er} et 2 juin 2010, à Montréal

Du cabinet

.....
GEHL ARCHITECTS
URBAN QUALITY CONSULTANTS

*Présentation du Centre d'écologie urbaine de Montréal
Formation accréditée par l'Ordre des urbanistes du Québec*





montréal2011 ecocity·écocité

WORLD SUMMIT SOMMET MONDIAL

www.ecocity2011.com

2011

But de l'initiative

« repenser l'environnement bâti en faveur de la marche, du vélo et des autres modes de déplacements actifs pour tout le monde, mais avec une attention particulière pour les enfants et les jeunes. »

Quartiers verts
actifs et en santé

ENSEMBLE POUR UN QUARTIER VERT

Plan de Quartier vert, actif et en santé





Quartiers verts
actifs et en santé

NOTRE VISION

La construction d'un modèle pour Montréal et le Québec

Les promoteurs

Centre d'écologie urbaine de Montréal (CÉUM)

Coalition québécoise sur la problématique du poids (CQPP)

Nos partenaires financiers

L'initiative *Quartiers verts, actifs et en santé* est rendu possible grâce à l'appui financier de la **Société de gestion du Fonds pour la promotion des saines habitudes de vie** et **l'Agence de la Santé publique du Canada**.





Quartiers verts
actifs et en santé

NOTRE VISION

d'un Quartier vert, actif et en santé

Conception

1. **Espaces publics** et rues pour tous
2. Transports **actifs** sécuritaires
3. Connexion entre les gens et la **nature**
4. Sentiment **d'appartenance**
5. Participation **citoyenne**
6. **Vision** de « vivabilité » à long terme



NOTRE VISION

d'un Quartier vert, actif et en santé

Quartiers verts
actifs et en santé

Trois volets

1. Susciter l'**adoption de politiques publiques** et de **pratiques professionnelles** favorables au transport actif
2. Démontrer la **faisabilité** de l'aménagement de QVAS
3. Stimuler le **débat public** sur la place des transports actifs et collectifs



Quartiers verts
actifs et en santé

NOTRE VISION

d'un Quartier vert, actif et en santé

Actions

1. Production d'outils de référence : recueil de pratiques inspirantes
2. Organisation d'événements publics, plaidoyers médiatiques et représentations politiques
3. **Accompagnement** des communautés locales dans des projets pilotes



NOTRE VISION

... des exemples inspirants pour Montréal



Lyon
Zone 30



San Francisco
*Démolition
d'une autoroute*



Vauban, Fribourg
Nouveau quartier



Pays-Bas
Woonerf

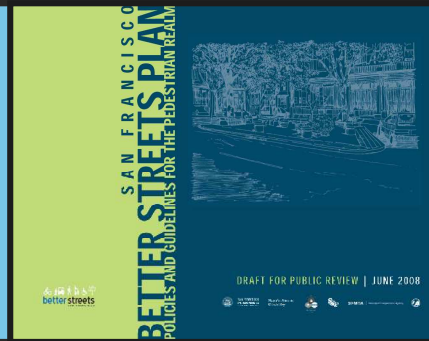


NOTRE VISION

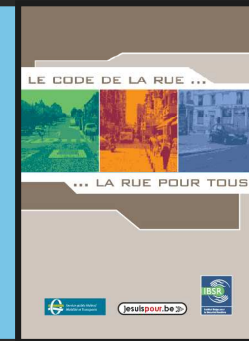
... des modèles inspirants pour Montréal



Quartier vert
PARIS



Better Streets
SAN FRANCISCO



Le Code de la rue
BELGIQUE



NOTRE VISION

... des professionnels inspirants pour Montréal



Louise Chawla



John Norquist



John Rahaim



Jan Gehl



NOTRE VISION

... des professionnels inspirants pour Montréal

« Les gens changent leurs habitudes en fonction des services et des équipements que nous mettons à leur disposition »



*Jan Gehl, architecte et urbaniste,
Copenhague*



NOTRE VISION

... des professionnels inspirants pour Montréal



Amagertorv before the square was closed to traffic in 1962.



Copenhagen, Danemark



Quartiers verts
actifs et en santé

NOTRE VISION

d'un Quartier vert, actif et en santé

Conception

1. **Espaces publics** et rues pour tous
2. Transports **actifs** sécuritaires
3. Connexion entre les gens et la **nature**
4. Sentiment **d'appartenance**
5. Participation **citoyenne**
6. **Vision** de « vivabilité » à long terme

NOTRE VISION

d'un Quartier vert, actif et en santé

La rue, un espace public pour tous



Letchworth, Angleterre

NOTRE VISION

d'un Quartier vert, actif et en santé

La rue, un espace public pour tous



Copenhague, Danemark

NOTRE VISION

d'un Quartier vert, actif et en santé

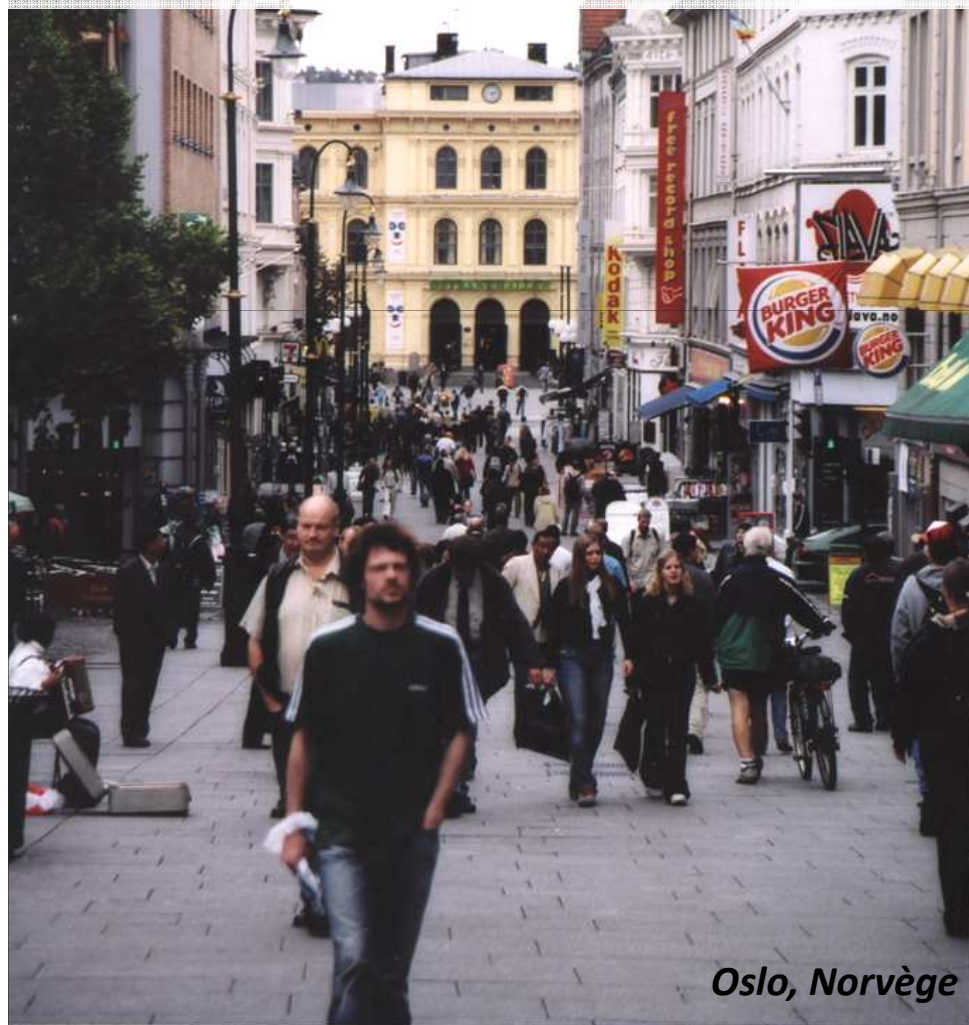
La rue, un espace public pour tous

Maastricht, Pays-Bas

NOTRE VISION

d'un Quartier vert, actif et en santé

La rue, un espace public pour tous



Oslo, Norvège



NOTRE VISION

d'un Quartier vert, actif et en santé

Transports actifs sécuritaires



Quartier de Hammarby, 2003



Stockholm, Suède

NOTRE VISION

d'un Quartier vert, actif et en santé

Transports actifs sécuritaires

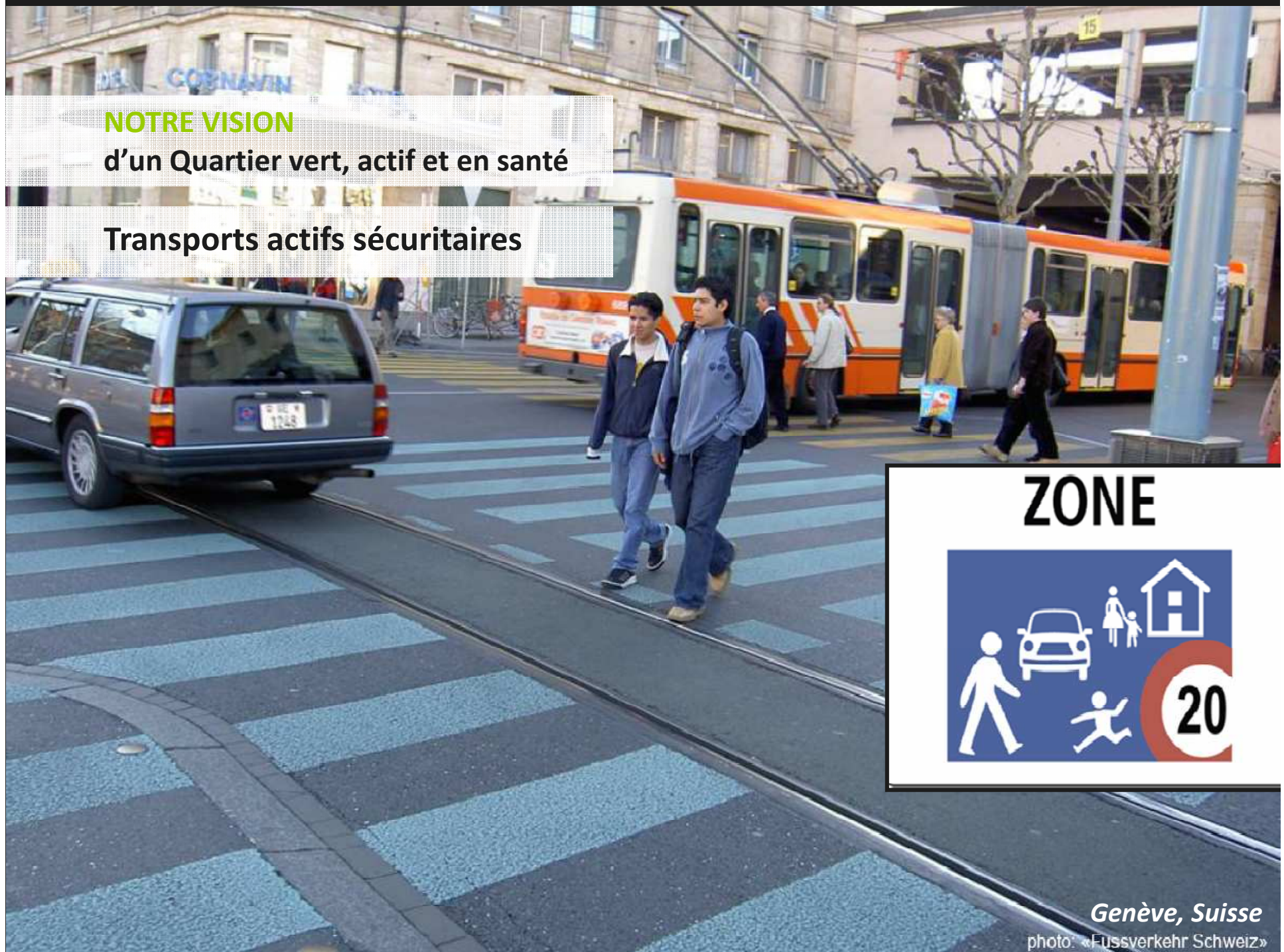


Ville de Québec, Québec

NOTRE VISION

d'un Quartier vert, actif et en santé

Transports actifs sécuritaires



ZONE



Genève, Suisse

photo: «Fussverkehr Schweiz»



NOTRE VISION

d'un Quartier vert, actif et en santé

Transports actifs sécuritaires

*Copenhagen, Danemark
Source: Gehl Architects*

NOTRE VISION

d'un Quartier vert, actif et en santé

Transports actifs sécuritaires



*« espace de vie »
Woonerf, Pays-Bas*



NOTRE VISION

d'un Quartier vert, actif et en santé

Améliorer la connexion avec les espaces naturels et de loisirs

NOTRE VISION

d'un Quartier vert, actif et en santé

Améliorer la connexion avec les espaces naturels et de loisirs



*Paysages solidaires,
Montréal*

NOTRE VISION

d'un Quartier vert, actif et en santé

Améliorer la connexion avec les espaces naturels et de loisirs

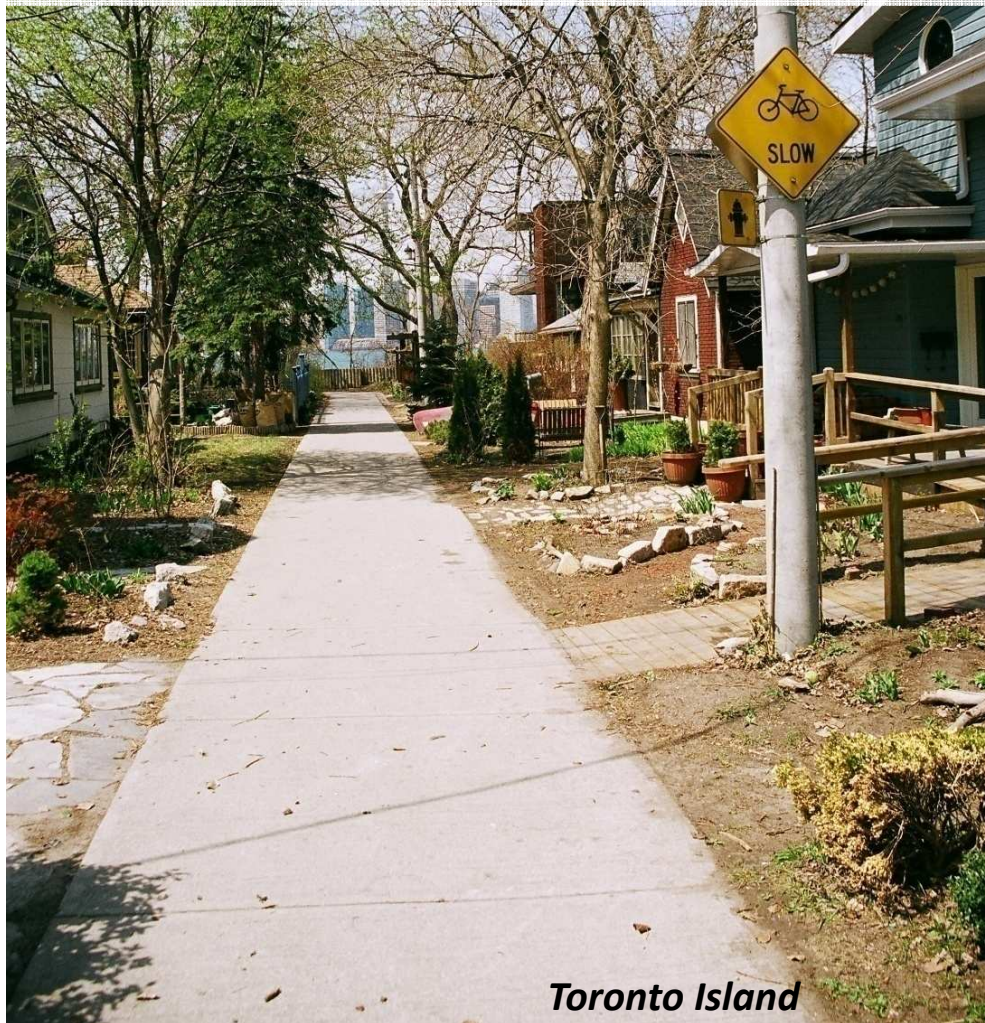


*Jardin Santropol-Alternatives, Université McGill
Des jardins sur les toits*

NOTRE VISION

d'un Quartier vert, actif et en santé

Améliorer la connexion avec les espaces naturels et de loisirs



Toronto Island



Munich

NOTRE VISION

d'un Quartier vert, actif et en santé

Améliorer la connexion avec les espaces naturels et de loisirs



*Mile End Park
London, Angleterre*

NOTRE VISION

d'un Quartier vert, actif et en santé

Développer un sentiment d'appartenance et l'esprit du lieu



« Urban Lounge » St-Gall, Suisse

photo: «Fussverkehr Schweiz»



NOTRE VISION

d'un Quartier vert, actif et en santé

Développer un sentiment d'appartenance et l'esprit du lieu



*Artiste David Byrne,
New York*

*Artiste Roadsworth,
Montréal*

NOTRE VISION

d'un Quartier vert, actif et en santé

Favoriser la participation inclusive de la communauté



*Milton Parc,
Montréal*

NOTRE VISION

d'un Quartier vert, actif et en santé

Favoriser la participation inclusive de la communauté



*Milton Parc,
Montréal*

NOTRE VISION

d'un Quartier vert, actif et en santé

Développer une vision de « vivabilité » du quartier

Densité
Marchabilité
Cyclabilité
Mixité

Quartier Vauban, Freiburg, Allemagne

NOTRE VISION

d'un Quartier vert, actif et en santé

Développer une vision de « vivabilité » du quartier

Volonté politique

Vision à long terme

Action à court terme



Paris, France

NOTRE VISION

d'un Quartier vert, actif et en santé

Développer une vision de « vivabilité » du quartier



bixi
bixi, Montréal

NOTRE VISION

d'un Quartier vert, actif et en santé

Développer une vision de « vivabilité » du quartier



Rue Ste-Catherine, Montréal

NOTRE VISION

d'un Quartier vert, actif et en santé

Développer une vision de « vivabilité » du quartier



source : Gehl Architects, Copenhagen



NOTRE VISION

... des deux premiers projets pilotes

Quartiers verts actifs et en santé

MERCIER-EST



Quartiers verts actifs et en santé

PARC-EXTENSION



En trois cahiers...

CAHIER 1

INITIATIVE

CAHIER 2

PORTRAIT

CAHIER 3

ACTIONS

Quartiers verts
actifs et en santé

ENSEMBLE POUR UN QUARTIER VERT

Plan de Quartier vert, actif et en santé du quartier Mercier-Est



Les problématiques identifiées par le milieu

1

LA SÉCURITÉ DES TRAVERSES ET L'AMÉNAGEMENT DE LA VOIE FERRÉE DU CANADIEN NATIONAL

2

L'AMÉNAGEMENT DE LA RUE NOTRE-DAME ET LA CONNEXION ENTRE LE QUARTIER RÉSIDENTIEL ET LA PROMENADE BELLERIVE

3

LA SÉCURITÉ DES DÉPLACEMENTS DES ENFANTS À PROXIMITÉ DE LEURS LIEUX DE FRÉQUENTATION ET L'AMÉNAGEMENT DE CEUX-CI

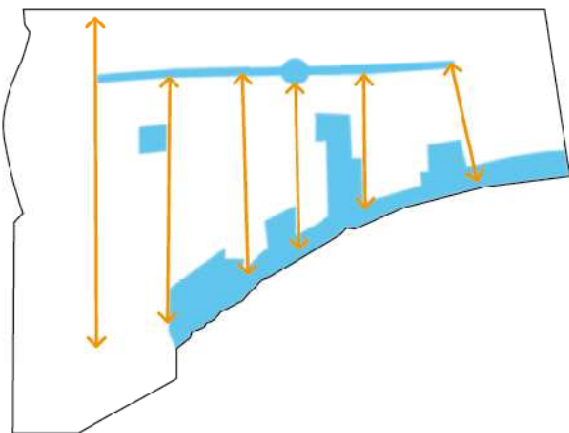
4

L'AMÉLIORATION DE LA DESSERTE LOCALE EN TRANSPORT COLLECTIF

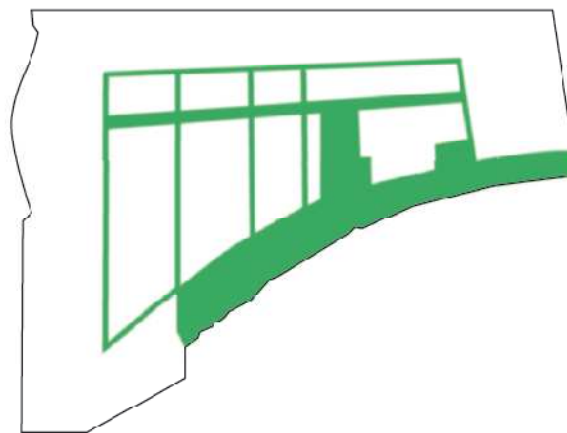


Quatre stratégies pour favoriser les transports actifs

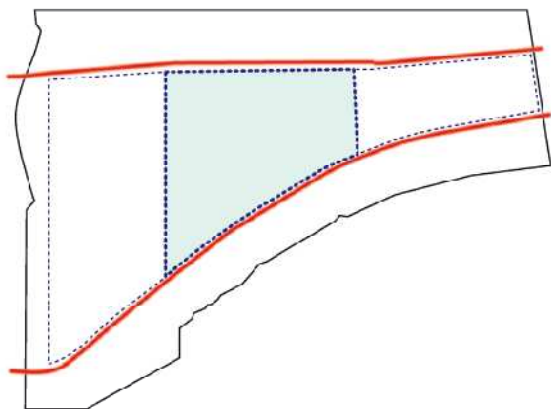
FAVORISER LA MOBILITÉ NORD-SUD



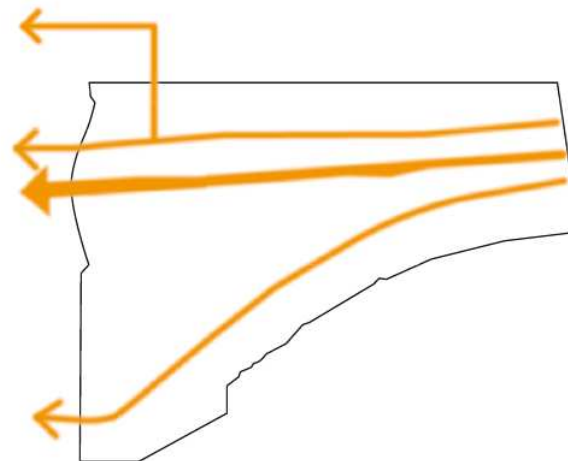
CONNECTER LES PÔLES D'ATTRACTION ET LES ESPACES VERTS ET DE LOISIR



MARQUER L'ENTRÉE DANS UN QUARTIER RÉSIDENTIEL



OPTIMISER LES RÉSEAUX LOCAUX DE TRANSPORT CYCLISTE ET COLLECTIF



Des actions pour un Quartier vert, actif et en santé

Inspirées des pratiques locales et internationales

AMÉLIORATIONS D'ICI

01

Marquage au sol interdisant le stationnement aux intersections



02

Feu piéton à décompte numérique (F/1.4)



03

Passage pour piétons surélevé et texturé (F/1.6)



04

Aire de stationnement pour vélo sur le trottoir



05

Terrasse privée sur le trottoir



06

Saillies de trottoirs aux intersections (F/1.1)



AMÉLIORATIONS D'AILLEURS

01

Espace de vente sur le trottoir



02

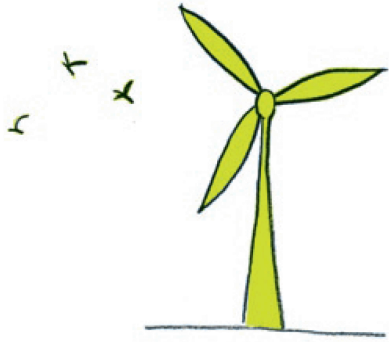
Trottoir large et dégagé



03

Fosse pour arbre avec plantation au sol





CENTRE
D'ÉCOLOGIE
URBAINE DE
MONTREAL